

# Fair Portrayal in the Media

Etude Systématique sur la Représentation des Femmes dans les Emissions TV

## Les résultats les plus importants - RTL

Une étude financée par le Ministère de l'Égalité des Chances

Centre d'Etudes de Femmes – Université d'Anvers

Promoteur de recherche: Magda Michielsens

Chercheur: Katrien Lefever

Traduction: Dominique Decarnière, Daniela Antonova

Software ©: Walter Angioletti

---

## 1. Introduction

Ceci est une partie du projet de recherche sur "Fair Portrayal in the Media", qui a été mené par le Centre d'Etudes de Femmes à l'Université d'Anvers, et financé par le Ministère de l'Égalité de Chances. La recherche comprend une analyse sur un mois des nouvelles télévisées (octobre 2005) sur les chaînes du Luxembourg. Ce rapport décrit les résultats de l'analyse des 31 nouvelles télévisées de RTL Letzebuerg. L'objectif de l'analyse était d'examiner l'image de la femme transmise par les émissions d'actualités de la télévision luxembourgeoise (RTL Letzebuerg). Nous avons examiné quel était le rôle de la femme dans le Journal: autant en ce qui concerne l'espace de temps et la place qu'elle occupe, que la raison de son apparence à l'écran. Les bulletins d'informations offrant à un large public une image de ce qui se passe dans le monde, il serait logique que l'image reflétée corresponde le plus possible à la réalité. Cependant, de nombreuses recherches ont déjà révélé que c'est rarement le cas! Une grande partie de la population n'apparaît jamais dans le journal télévisé: plus de la moitié de la population mondiale est constituée de femmes, mais d'après un récent examen du journal télévisé à l'échelle mondiale<sup>1</sup> dans 76 pays, il n'y a que 20% de femmes parmi les personnes présentes dans les infos. Cette constatation est d'une importance capitale, car les nouvelles sont la source d'informations par excellence qui nourrit nos idées et nos opinions. Par conséquent il est très important d'analyser quels sont les sujets traités et quelles personnes sont sélectionnées pour les infos. De quelle façon apparaissent-elles à l'écran et quel est le genre d'opinions qu'on leur demande, quel respect leur donne-t-on, interviennent-elles en tant qu'expert ou comme simple citoyen? Mais aussi faut-il examiner ce qui n'est pas traité (Gallagher, 2006). Tout ceci est primordial pour la création de notre image de la société, qui s'avère se former bien différemment pour les hommes et les femmes.

---

<sup>1</sup> Global Media Monitoring Project: Projet mondial qui examine les émissions d'informations tous les 5 ans pendant 1 jour. La première fois cette étude fût réalisée en 1995, et l'édition de 2005 comptait 76 pays participants. Plus d'infos: voir <http://www.whomakesthenews.org>.

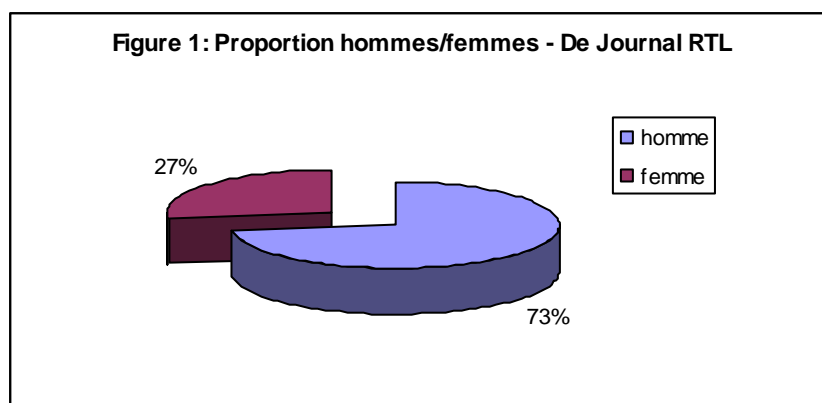
## 2. Méthodologie de l'étude

L'étude a été menée par une analyse quantitative du contenu de toutes les émissions du Journal de RTL pendant le mois d'octobre (à l'exception des flashes sportifs). En concertation étroite avec le Ministère de l'Egalité des Chances, une codification basée sur les recherches comparables fût rédigé comportant tous les points importants pour la création de l'image homme/femme transmise dans le contexte luxembourgeois. L'analyse fût exécutée à l'aide du P.A.R., un logiciel spécialement conçu pour l'analyse des programmes télévisés. Les émissions d'infos ont été regardées et codées par une spécialiste en matière de recherche et une personne parlant le Luxembourgeois et familiarisée avec le contexte du pays. Toutes deux ont contribué à l'analyse, l'interprétation et la traduction des résultats.

## 3. Résultats

### 3.1. Présence féminine dans le Journal de RTL

Pendant le mois d'octobre, nous avons compté 484 personnes apparues dans le Journal de RTL, parmi lesquelles il n'y avait que 130 femmes, soit 27%.

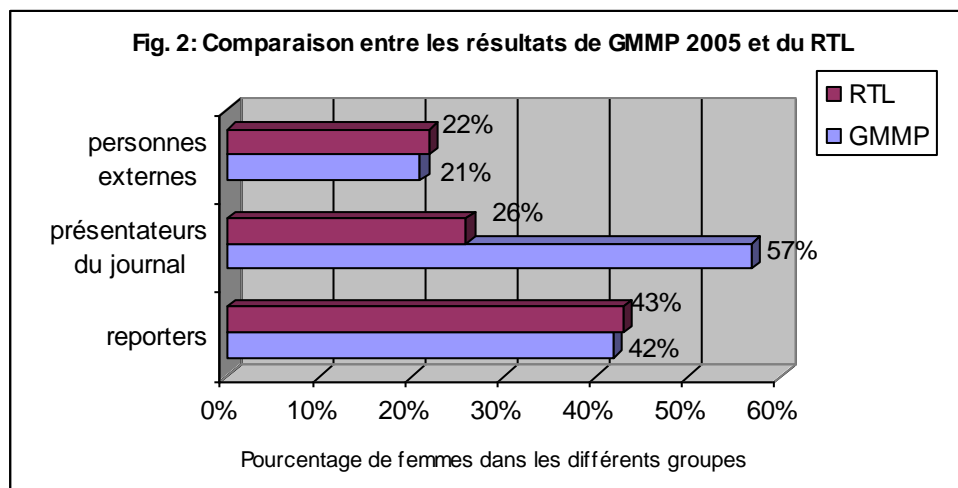


Ce pourcentage est plus bas que la moyenne internationale, qui se trouve entre 30 et 35 % de femmes participantes à des programmes de télévision. Cette moyenne internationale se rapporte aux programmes de télévision en général, et non seulement aux nouvelles télévisées. Pour une bonne interprétation des résultats en ce qui concerne la présence des hommes et des femmes, il faut évidemment tenir compte de quel genre de programme il s'agit (p.e. fiction ou non, discussions politiques, émissions d'actualités ou d'informations etc.). Ce rapport comporte les résultats de 31 émissions du Journal de RTL Letzebuerg, qui sont comparés, si possible, avec les résultats récents du Global Media Monitoring Project (GMMP 2005) mentionné ci-dessus.

Une minorité des gens dans le Journal de RTL sont des femmes.

Lors de l'interprétation des données en ce qui concerne l'image homme/femme dans les émissions d'infos, il faut également faire la distinction entre les personnes 'internes' et 'externes'. Les personnes 'internes' sont celles qui participent à l'élaboration de l'émission: reporters, journalistes, présentateurs, correspondants, ...

Les personnes ‘externes’ sont les sujets de l’actualité: les personnes interviewées, soit dans le studio, soit dans des reportages à l’extérieur, dans la rue. De nombreuses études ont démontré que les femmes sont sous-représentées dans cette dernière catégorie. Les résultats du Global Media Monitoring Project nous montrent qu’il n’y a que 42% de femmes parmi les reporters, 57 % parmi les présentateurs et seulement 21% de femmes parmi les personnes interviewées (Gallagher, 2006, p62).



Le pourcentage de présence féminine dans le Journal de RTL se rapproche de celui des femmes sur le plan international dans les nouvelles, notamment 22%. Même si le reste du monde ne fait pas mieux, c’est un résultat bien triste. En plus de cela, la présence des femmes parmi les personnes internes (surtout parmi les présentateurs) sur RTL sont bien plus bas que la moyenne internationale.

### 3.2. Des femmes jeunes, et des hommes plus âgés

Plus l’âge avance, moins les femmes sont présentes dans le Journal de RTL. Comme l’illustre le graphique ci-dessous, ce n’est que dans la catégorie d’âge de 20 à 34 ans qu’on trouve presque autant de femmes que d’hommes. A chaque fois qu’on monte d’une catégorie d’âge, la présence féminine est pratiquement réduite de moitié! La comparaison entre les catégories des plus jeunes et des plus âgées n’est pas concluante, car on y trouve trop peu de personnes.

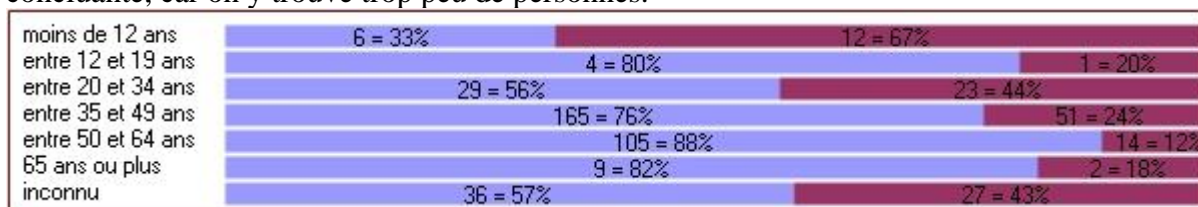


Figure 3: proportions hommes/femmes selon la catégorie d’âge

homme femme

Cette tendance dans les pourcentages globaux de présence selon l’âge se confirme quand il s’agit des professionnels de la télévision: dans la catégorie de 20 à 34 ans les hommes sont en minorité, et parmi celle de 35-49 ans, les hommes forment la majorité. En ce qui concerne les personnes interviewées, on constate la même tendance: les femmes sont toujours en minorité, et en plus elles sont de moins en

moins présentes selon que leur âge avance. Dans d'autres études aussi on constate toujours la même chose. Apparemment c'est important pour les femmes d'être jolies et jeunes, tandis que les hommes sont tout aussi bien demandés quand ils sont plus âgés. C'était ainsi il y a 20 ans, et c'est toujours comme ça.

Au-delà de 35 ans, les femmes ont très peu de chances pour apparaître dans le Journal.

En ce qui concerne les personnes 'internes' on peut également analyser la différence entre les présentateurs du Journal et les reporters. L'aspect physique est-il plus important pour les présentateurs que pour les reporters? En observant les résultats, les présentateurs (95%) ont pratiquement tous entre 35 et 49 ans et sont en majorité des hommes. Dans la catégorie de 20 à 34 ans on ne retrouve que des femmes. C'est-à-dire que le petit nombre de jeunes présentateurs est constitué de femmes et ceux qui sont plus âgés, sont plutôt des hommes. Parmi les reporters c'est l'inverse: dans la catégorie d'âge la plus basse on ne retrouve que très peu de femmes et dans la catégorie de 35 à 49 ans il y a autant de femmes que d'hommes. Ceci pourrait confirmer que l'apparence physique est plus importante pour les présentateurs, que pour les reporters, tout en tenant compte du fait que nous n'avons que 8 reporters pour contrôler cette constatation.

Les présentatrices féminines doivent être jeunes, ce qui n'est pas le cas pour les reporters féminines

En ce qui concerne les personnes 'externes' on peut se demander si la présence en fonction de l'âge se manifeste de la même façon chez les professionnels que chez les citoyens. Les résultats sont parlants. En tant que non professionnels, les femmes sont tout aussi présentes que les hommes, dans toutes les catégories d'âge, même pour celles entre 50 et 64 ans. Dans cette dernière catégorie on voit même un peu plus de femmes que d'hommes, ce qui est remarquable lorsqu'on compare ces résultats avec d'autres études! En tant qu'experts, les femmes sont fortement minoritaires (seulement 14%! ), et là on voit surtout des femmes jeunes (surtout entre 20 et 34 ans, et pratiquement aucune femme de plus de 50 ans!).

Les femmes non-professionnelles sont de tout âge, mais les femmes expertes sont plutôt jeunes.

### **3.3. Hommes experts et femmes non professionnelles**

Environ la moitié de toutes les femmes interviewées dans le Journal parlent d'après leur connaissance professionnelle, et l'autre moitié émet des opinions et des expériences personnelles. Parmi les hommes, la situation est bien différente: la majorité des hommes sont des experts ou des professionnels dans un domaine précis (85%! ).

Tandis que les femmes parlent surtout d'un point de vue subjectif, les hommes se positionnent en tant qu'experts.

Même en examinant ces résultats sous un autre angle, on constate la même chose: de tous les experts il n'y a que 14% de femmes, mais quand il s'agit d'opinions personnelles, la moitié des personnes questionnées est composée de femmes! RTL donne une image homme/femme équilibrée quand il s'agit d'opinions des citoyens, mais pas du tout quand il s'agit d'experts ou de professionnels.

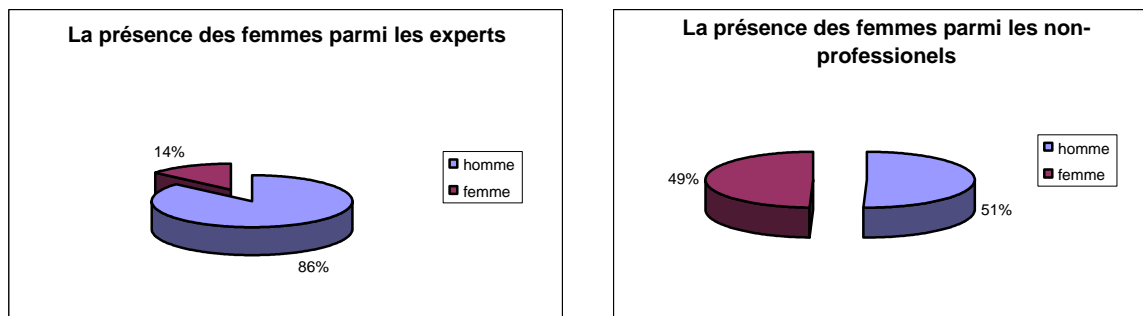


Fig. 4 et 5 : Comparaison entre experts et non-professionnels

### 3.4. Expertise surtout parmi les hommes

Il y a d'autres indicateurs pour montrer le professionnalisme de quelqu'un à la télévision. Les sous-titres pour présenter les personnes qui passent à l'écran pourraient donner une indication sur l'importance accordée au témoignage de la personne. Les sous-titres sont en tous cas prioritaires pour le spectateur pour juger (éventuellement inconsciemment) de l'importance de la personne qui parle.

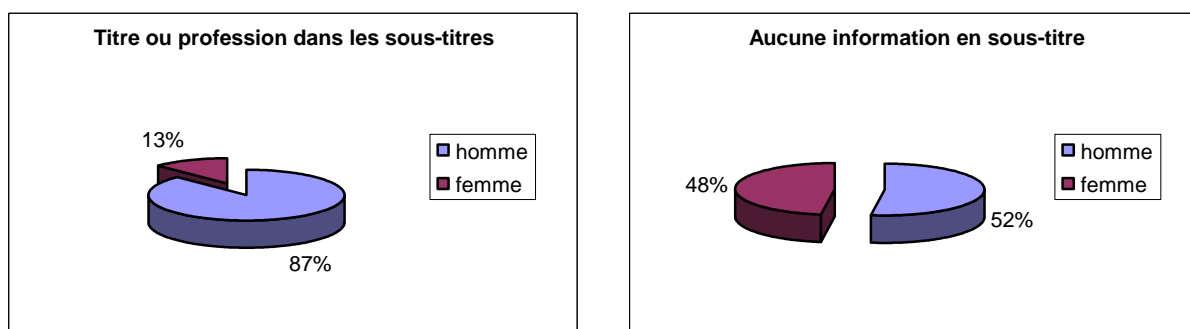


Fig. 6 et 7 : Information dans les sous-titres

Dans la catégorie des personnes présentées sans mention de leur profession dans les sous-titres, la moitié sont des femmes. Dans l'ensemble du groupe de personnes présentées avec la mention de leur organisation ou de leur profession dans les sous-titres, il n'y a que moins de 15% de femmes.

On a moins d'information (ou pas d'information) sur les femmes qui apparaissent à l'écran.

Ceci est dû au fait que la plupart des femmes qui reçoivent la parole ne sont généralement pas des professionnelles dans un domaine précis, et ne sont donc pas présentées avec des sous-titres indiquant leur occupation.

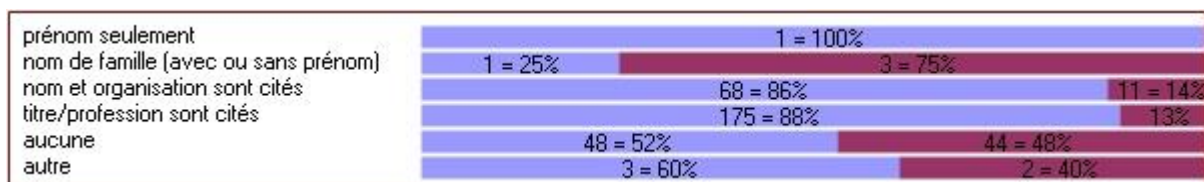


Figure 8: proportions hommes/femmes selon la façon d'être présenté à l'écran ■ homme ■ femme

### 3.5. Quel est l'environnement de l'interview?

L'environnement dans lequel les personnes sont interviewées est également important pour la confirmation ou non de l'impression de compétence. Lorsque les journalistes ou les reporters interviewent des personnes en dehors du studio, ils ont le choix d'effectuer l'interview dans une situation professionnelle (bureau, lors d'une conférence, etc.) ou dans un environnement neutre (en rue, bâtiment public, etc.). Dans le premier cas, le statut professionnel de l'interviewé est plus facile à voir pour le spectateur que dans le second cas. Dans la plupart des études concernant l'image homme/femme, il s'est avéré que les femmes sont moins souvent filmées dans des situations professionnelles que dans leur situation privée (par exemple une femme politique interviewée chez elle à la maison). Dans le Journal de RTL, les femmes sont généralement filmées dans un contexte neutre et non privé, mais pas professionnel non plus. Lorsqu'il s'agit d'interviews dans des situations professionnelles, nous y trouvons 14% des femmes, les interviews effectuées dans des endroits neutres comportant, elles, 31% de femmes.

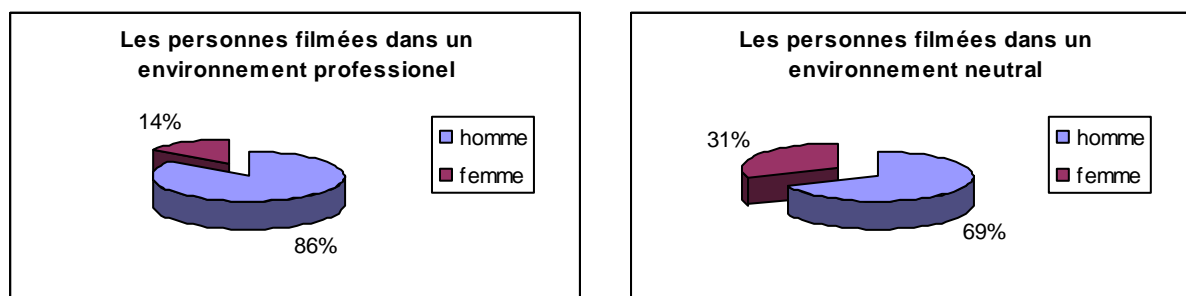
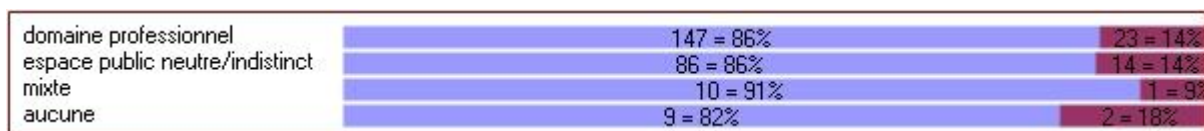


Fig. 9 et 10: Environnement

Les femmes sont interviewées moins que les hommes dans un environnement professionnel.

Ceci est également dû au nombre plus limité de femmes interviewées sur base de leurs compétences professionnelles. C'est pour ça qu'on regarde aussi les résultats pour chacun de ces groupes (experts et personnes parlant de leur opinion personnelle).

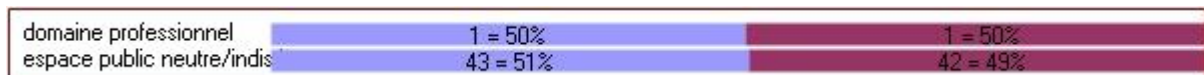
En ce qui concerne les experts apparus à l'écran, le nombre de femmes est aussi bas (14%) dans un environnement professionnel que neutre. Donc les experts féminins ne sont pas montrées moins dans un environnement professionnel que les experts masculins.



**Figure 11: proportions h/f des experts apparus à l'écran en dehors du studio**

homme femme

Quand il s'agit de personnes qui émettent leur opinion personnelle, il y a autant d'hommes que de femmes filmées aussi bien dans un contexte neutre que professionnel.



**Figure 12: proportions h/f des non-professionnels filmés en dehors du studio**

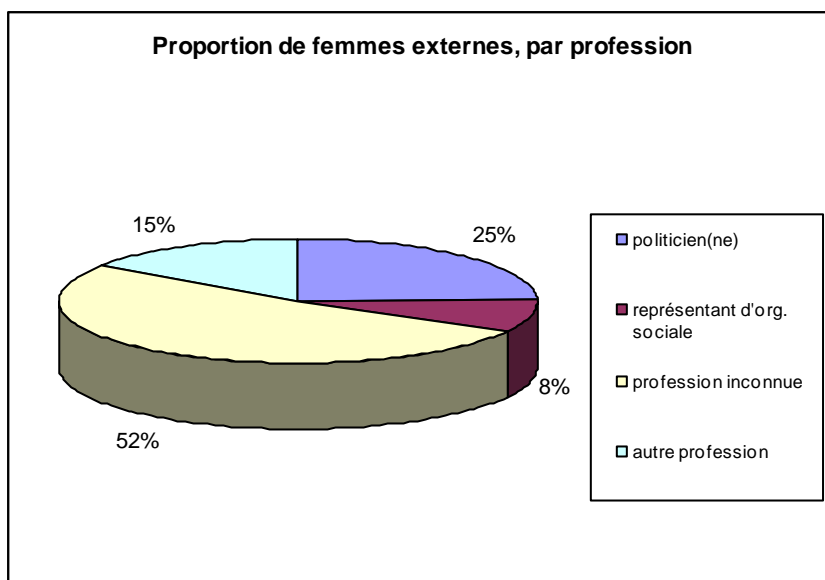
homme femme

Les femmes sont moins souvent interviewées dans un environnement professionnel que les hommes, mais c'est plus à cause de leur fonction qu'à cause de leur sexe. Mais il faut accentuer que les femmes apparaissent beaucoup moins que les hommes en tant qu'experts (et c'est à cause de cela qu'elles apparaissent moins dans un contexte professionnel).

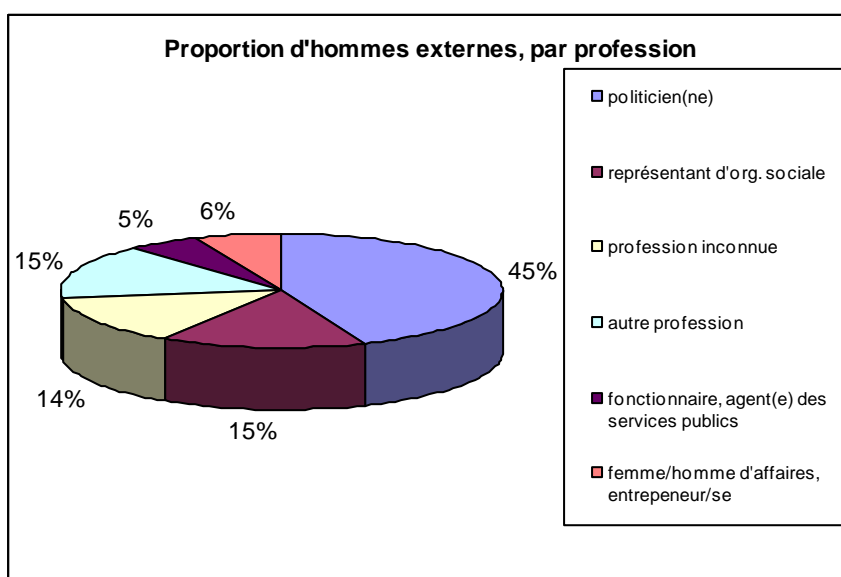
### 3.6. Quel genre de professionnels et de non professionnels?

Pratiquement la moitié des hommes externes est constituée d'hommes politiques, tandis que pour plus de la moitié des femmes la profession est inconnue. C'est une des grandes différences entre les hommes et les femmes dans ces émissions. En regardant ce qui est pour femmes et hommes la catégorie professionnelle la plus importante (si la profession est connue), on voit que c'est celle des 'politiques', suivie des représentants d'organisations sociales.

Les hommes sont pour la plupart des politiciens. La profession des femmes est souvent inconnue.



**Fig. 13: Professions des femmes**



**Fig. 14: Professions des hommes**

En fait, c'est bien logique qu'on connaisse plus souvent la profession des hommes que des femmes, parce que les femmes sont plus souvent interrogées à partir de leur expérience ou de leur opinion personnelle. Mais aussi beaucoup d'hommes parlent de leur expérience personnelle. C'est donc intéressant de rechercher s'il y a des grandes différences entre les types d'expériences ou d'opinions des non-professionnels masculins et féminins. Au niveau mondial, il y a des grandes différences : d'après les recherches GMMP de 2005, les femmes sont deux fois plus souvent filmées comme victimes d'accidents, de violences et de guerres, ce qui confirme le stéréotype que les femmes sont plus fragiles et sans ressources (Gallagher, 2006, p58). RTL ne commet pas cette erreur: les hommes et les femmes parlent de la même façon en ce qui concerne leurs opinions personnelles en tant que 'citoyen normal' et non comme victime, patient, famille de quelqu'un,...



On peut conclure que RTL montre plus les femmes comme non-professionnelles que comme expertes, mais dans le groupe des non-professionnels il y a autant d'hommes que de femmes. En plus, les non-professionnels masculins et féminins ne sont pas traités de manière différente : presque tout le monde dans ce groupe parle en tant que citoyen.

Aussi bien les non-professionnels masculins que les féminins parlent surtout comme des citoyens ordinaires.

La plus grande différence entre les hommes et les femmes réside dans le fait que les hommes sont plus souvent sollicités comme experts dans un domaine précis, surtout politique, tandis que la profession des femmes est souvent inconnue. Mais dans le groupe des experts il n'y a pas de grandes différences entre hommes et femmes : ils et elles sont surtout des politiciens et des représentants d'organisations sociales.

### 3.7. Les femmes et la politique

Les études à l'échelle mondiale montrent qu'en général les thèmes traités par les femmes sont très limités. Ce sont souvent des thèmes sociaux, tandis que lorsqu'il s'agit de politique ou de sciences, on entend beaucoup plus souvent une voix masculine. Dans le Journal de RTL par contre, les femmes parlent tout aussi bien de sujets politiques, qui couvrent un tiers de tous les thèmes traités à cause des élections communales du 9 octobre. 31% de toutes les interventions viennent de la part de femmes, ce qui est plus que sa participation dans la totalité des thèmes (26%).

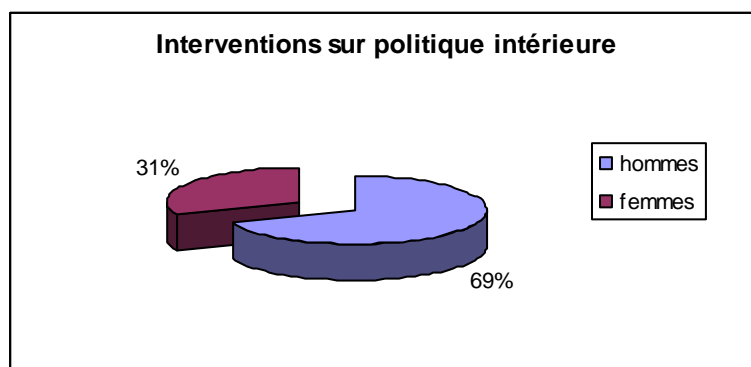


Fig. 15: Interventions femmes/hommes sur politique intérieure

Ce 'bon résultat' est dû au pourcentage des interventions des présentateurs et des reporters: 42% de femmes en ce qui concerne les interventions internes au sujet de la politique intérieure, mais seulement 21% des interventions externes pour ce sujet). Ce résultat est pourtant bien satisfaisant pour les personnes présentées dans les nouvelles, si on le compare avec le résultat des études du GMMP 2005, qui ne s'élève qu'à 14% de femmes externes parlant de sujets politiques.

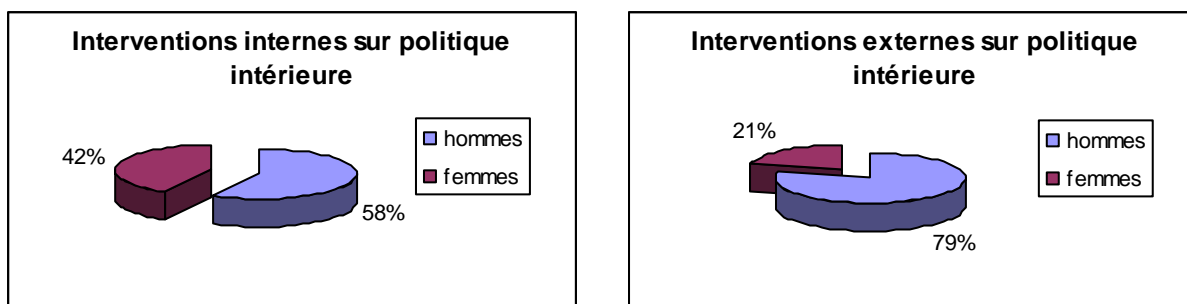


Fig. 16 et 17: Interventions internes et externes sur politique intérieure.

Etrangement, les femmes qui parlent de politique ne sont pas des femmes politiques, mais plutôt des 'citoyennes ordinaires', qui émettent leurs opinions au sujet des élections et des formations de coalitions. Il n'y a que 14% de tous les politiciens qui sont des femmes.

Les femmes parlent relativement beaucoup de politique, mais il s'agit surtout de femmes internes et de citoyennes ordinaires. Il y a très peu de femmes politiciennes.

Aussi en ce qui concerne les relations internationales et les nouvelles internationales en général, les femmes participent: elles prennent 1/5 des toutes les interventions (internes et externes) pour leur compte. En outre les femmes traitent aussi de sujets scientifiques, environnementaux, culturels et de santé. Les hommes et les femmes sont répartis de façon plus ou moins équilibrée lorsqu'il s'agit de thèmes concernant la religion et la société multiculturelle, mais ces thèmes sont toutefois rarement abordés dans le Journal de RTL.

### 3.8. Sexe et immigration: sans issue

Pour chaque sujet présenté dans les infos, on a également analysé la focalisation sur le genre, en se demandant si oui ou non des problématiques relevant du genre étaient explicitement abordées, sans nécessairement constituer le thème principal. Dans les émissions du Journal de RTL, il n'y avait pratiquement pas de focalisation spécifique sur les femmes: seulement 2 % des apparitions, c'est-à-dire 9 minutes des 10,5 heures d'émission. Mais dans ces quelques items, la répartition homme/femme est mieux équilibrée que dans les autres items. La présence des femmes est donc plus grande que dans les autres sujets.

Dans très peu de sujets il y a une attention spécifique pour les questions de genre.

Un autre aspect de la représentation équilibrée des femmes est la présence de minorités ethniques et la façon de les présenter à l'écran. C'est une matière délicate dans de nombreux pays européens, à laquelle on consacre beaucoup de recherches. Dans les émissions d'infos luxembourgeoises, il n'y a que 8% d'allochtones (des personnes parlant allemand ou français). La plupart sont d'origine européenne, venant plutôt du Nord, mais il y a également un petit nombre d'européens de la Méditerranée.

Il n'y a personne d'origine non-luxembourgeoise parmi les journalistes et les présentateurs. Ce résultat se rapproche de celui d'autres études dans lesquels le pourcentage d'allochtones varie entre 10,9 % (Lardon & Doens, 2004) et 13% (Sterk & Van Dijck 2003). Pour le reste, le sujet de l'immigration n'est que très rarement abordé dans les infos luxembourgeoises. Seulement 4% des acteurs apparaissent dans des sujets focalisant spécifiquement sur les allochtones. Les femmes sont un peu mieux représentées dans ce domaine (dans les sujets focalisant sur les allochtones, il y a 35% de femmes, tandis que dans les autres il n'y en a que 25%).

### **3.9. Les femmes, reçoivent-elles suffisamment de temps d'intervention?**

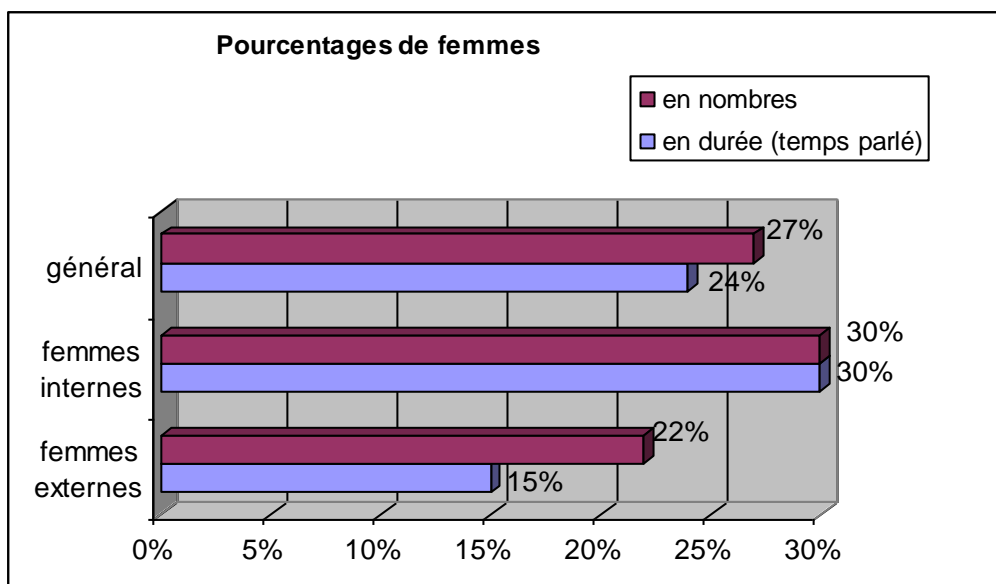
La plupart des études au sujet de la représentation des femmes sont surtout basées sur le nombre de personnes et le nombre de leurs interventions. Cependant, la durée de leurs interventions est tout aussi importante, car ainsi on peut vérifier si les femmes présentes reçoivent réellement le temps pour dire ce qu'elles ont à dire. D'après différentes études effectuées avec MEER en Flandres<sup>2</sup>, il s'est avéré que les femmes sont non seulement sous-représentées dans les émissions d'actualités mais aussi que leur temps de parole est nettement plus court que celui des hommes. Par exemple: si 30% des personnes qui parlent sont des femmes, elles prennent généralement moins de 30% du temps total pour parler. Les résultats ci-dessus ne concernent que la présence numérique des femmes, sans tenir compte de la durée de leurs interventions. Dans la partie ci-dessous nous analysons dans quelles situations les femmes arrivent ou non à s'attribuer le temps qui leur revient selon leur présence numérique.

#### **Femmes internes comparées aux femmes externes**

En général, il n'y a pas de grande différence entre le nombre de femmes et la durée d'intervention qu'elles s'attribuent (27% de femmes pour 24% de durée d'intervention).

---

<sup>2</sup> Chargé par le Ministère de l'Egalité des Chances de Flandres le Centre d'Etudes de Femmes a développé un instrument pour évaluer la représentation de la femme dans les programmes télévisés. Depuis lors le Centre a effectué lui-même plusieurs recherches avec cet instrument Plus d'infos: [www.vrouwenstudies.be/meer/analyses.htm](http://www.vrouwenstudies.be/meer/analyses.htm).



**Fig. 18: Nombres et temps parlé des femmes internes et externes**

Proportionnellement les femmes présentes dans le Journal de RTL, parlent aussi longtemps que les hommes (mais elles sont moins nombreuses). Ce sont surtout les femmes externes qui s'expriment moins longtemps que ce qu'on pourrait attendre vu leur nombre, tandis que les femmes internes exigent leur temps pour parler (elles prennent 30% du nombre et de la durée d'intervention des femmes internes). Les femmes externes paraissent moins importantes si on n'observe que la durée de leurs interventions (15%) au lieu de leur nombre (22%).

Les femmes internes se défendent, mais les femmes externes parlent peu.

Ce phénomène de ne pas parler le temps suffisant, devient de plus en plus fréquent pour les femmes à mesure que l'âge avance: les femmes externes plus âgées ne prennent pas tout le temps auquel elles ont droit pour parler: les femmes de 20 à 34 ans prennent le temps de parole qui leur revient. Les femmes de 35 à 49 ans parlent déjà moins longtemps et celles de 50 à 64 ans parlent beaucoup moins longtemps que prévu d'après le nombre de leur présence. Donc les femmes externes ne sont pas seulement moins nombreuses à mesure que leur âge avance, mais en plus elles sont moins éloquentes aussi.

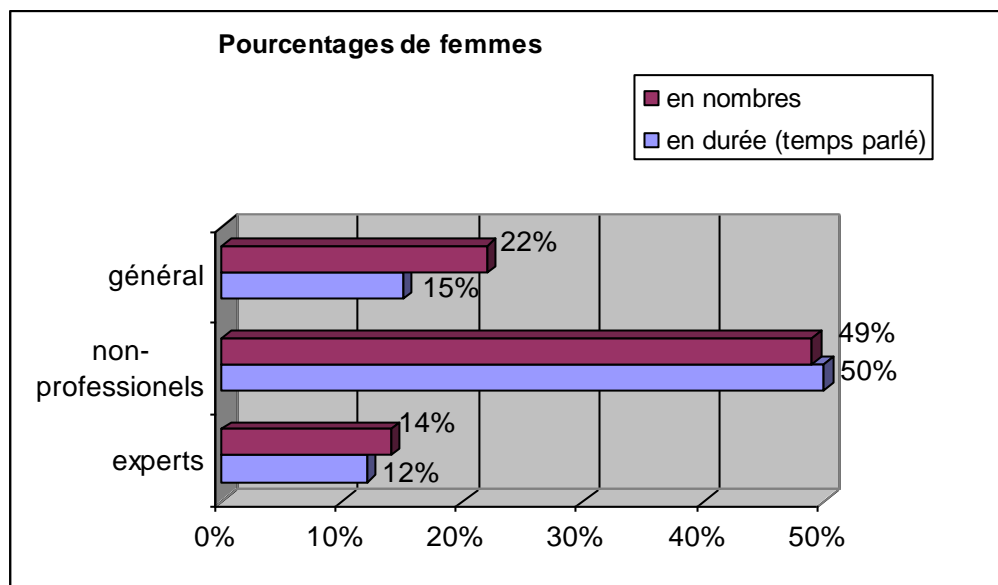
Plus l'âge avance, moins longtemps les femmes parlent.

### **Femmes non-professionnelles comparées aux femmes experts**

Ces différences entre le nombre et la durée de l'intervention des femmes, se trouvent-elles surtout parmi les experts et les professionnels ou plutôt parmi les 'citoyens normaux'? Ce serait plutôt rassurant si le petit nombre d'experts féminins pouvait quand-même suffisamment recevoir la parole.

Les expertes féminines parlent moins de temps que prévu.

Cependant, en comparant le nombre de femmes et la durée de leurs interventions basées sur leur niveau d'expertise, nous constatons que ce sont justement les experts féminins qui s'expriment moins longtemps que ce qu'on pourrait prévoir d'après leur nombre (12% au lieu de 14% du temps).



**Fig. 19: Nombres et temps parlé des femmes professionnels et non-professionnels**

Malgré le fait que cette différence ne semble pas grande, elle a quand même des répercussions importantes sur le résultat total – car cela implique que la durée d'intervention totale des externes féminins ne s'élève qu'à 15%, tandis qu'elles représentent 22% des personnes. Ceci est dû au fait que les experts forment la majorité des personnes externes du Journal de RTL, et que la durée d'intervention de ces derniers est prépondérante dans la totalité de la durée des interventions des externes. Le fait que les citoyens féminins arrivent en général quand même à s'attribuer leur part de temps de parole (environ la moitié), ne change pas beaucoup à ce résultat.

Les hommes et les femmes 'non experts' parlent aussi longtemps

### **Les femmes parlent aussi de politique!**

Nous avons déjà mentionné que le Journal de RTL a obtenu de bons résultats en ce qui concerne la présence numérique des femmes politiques. En outre, les femmes concernées prennent aussi 30% du temps consacré à ce sujet – ce qui est autant que le pourcentage du nombre de personnes qui parlent de ce sujet.

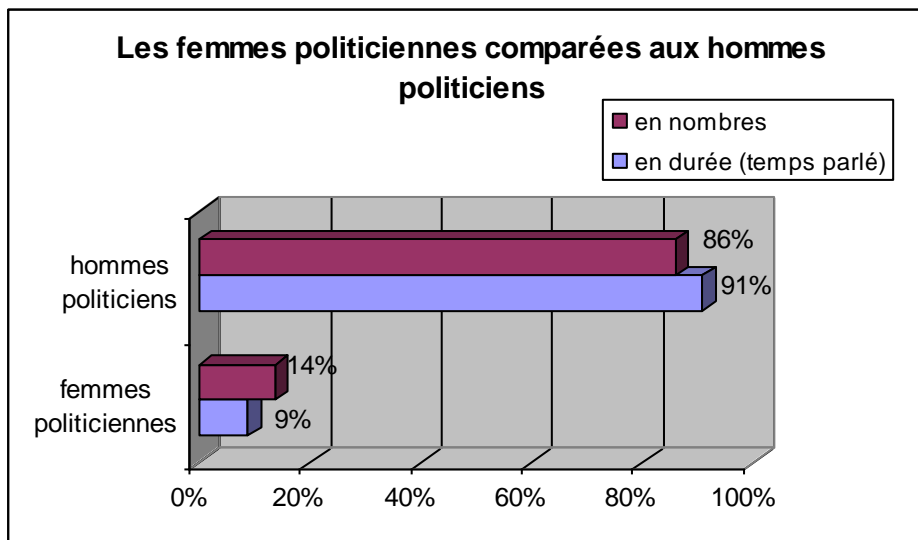


**Fig. 20 et 21: Pourcentages de femmes participant au sujet de politique intérieure**

Ceci est un atout pour RTL Letzebuerg, parce que d'après d'autres études en Flandres, il s'est avéré que les femmes parlent proportionnellement bien moins que les hommes présents quand il s'agit de discussions politiques<sup>3</sup>.

Quand elles parlent de politique interne, les femmes savent obtenir le temps qui leur revient.

Nous devons insister ici sur le fait que ce sont surtout les 'citoyennes normales' qui parlent de politique, et non des femmes politiques. Il n'y a que 14% de tous les politiciens qui sont des femmes, qui à leur tour ne parlent que durant 9% de toute la durée du temps de parole des politiciens! Les 86% d'hommes politiques prennent donc 91% de tout le temps de parole.



**Fig. 22: Nombres et temps parlé des hommes/femmes politiques**

<sup>3</sup> Voir les résultats des analyses faits avec l'instrument de Meer – [www.vrouwenstudies.be/meer/analyses.htm](http://www.vrouwenstudies.be/meer/analyses.htm)

## 4. Conclusion

Dans cette partie on va reprendre les conclusions les plus importantes sur la participation des femmes dans les nouvelles de RTL Letzebuerg pendant le mois d'octobre 2005, et donner des recommandations pour chacun des aspects. Nous voulons indiquer quels sont les aspects concernant la représentation des femmes qui sont positifs dans le journal télévisé de RTL, et donner des conseils en ce qui concerne les aspects qui demandent plus d'attention.

### 4.1. Présence

Dans le Journal de RTL, les femmes sont fortement sous-représentées: seulement 27% de toutes les personnes participant au Journal sont des femmes.

En ce qui concerne les personnes qui sont le sujet des nouvelles, les résultats de RTL ne sont pas beaucoup plus mauvais que la moyenne internationale de 20% de femmes. Ceci étant toutefois un pauvre résultat: pour chaque femme il y a 4 hommes.

Le fait que les résultats sont si bas au niveau mondial n'est pas une raison pour RTL de ne pas faire plus d'efforts pour engager plus de femmes dans la réalisation du journal.

→ RTL Letzebuerg devrait impliquer plus de femmes en tant que sujet des nouvelles.

Parmi les reporters, présentateurs ou intervieweurs de RTL il n'y a que 29% de femmes. Ce pourcentage est plus élevé que celui portant sur le nombre de 'sujets' féminins des nouvelles, mais beaucoup plus bas que celui des autres pays. D'après le GMMP 2005 les moyennes internationales s'élèvent à 42% de femmes parmi les reporters de télévision et à 57% de femmes parmi les présentateurs. C'est là que RTL pourrait intervenir avec une politique d'engagement du personnel plus active en faveur des femmes.

→ RTL devrait engager plus de personnel féminin.

### 4.2. Age

Les femmes dans le Journal de RTL sont bien plus jeunes que les hommes. Il semble que la jeunesse (et la beauté?) est plus importante pour les femmes que pour les hommes pour paraître à la télévision. Ceci semble être une tendance générale, qui s'applique aussi bien pour choisir les « sujets » des nouvelles que pour choisir celles qui vont participer aux programmes, ainsi que les personnes expertes.

→ RTL devrait faire plus d'efforts pour engager et impliquer plus de femmes de plus de 35 ans et non seulement en tant que présentatrices ou témoins non-professionnels.

### 4.3. Expertise

Il y a très peu d'experts féminines (seulement 14% des experts sont des femmes). Les femmes sont beaucoup mieux représentées parmi les gens qui parlent sur base de leurs expériences ou opinions personnelles. Cependant, il est très important de faire entendre des experts ou des professionnels féminines. Chercher et trouver des experts féminines demande peut-être plus d'efforts, mais il y en a certainement. Selon l'exemple de la Flandre on pourrait développer des ressources pour aider les réalisateurs de programmes télévisés, par exemple en leur proposant une liste des experts féminines travaillant sur différents terrains. (Van den Broeck & Smet, 1998).

→ Dans les nouvelles il y a trop peu de femmes experts dans certains domaines. Pour cela il faudrait développer des moyens pour pouvoir plus facilement trouver des experts féminins.

### 4.4. Les citoyens et citoyennes "ordinaires"

RTL réussit à faire apparaître autant de femmes que d'hommes dans le groupe des non-professionnels. Bien que les femmes parlent plus en tant que non-professionnelles qu'en tant qu'expertes, ce qui est une confirmation de la prédominance des rôles stéréotypés, c'est pourtant positif que RTL donne au moins une image équilibrée (autant d'hommes que de femmes) dans la présentation des non-professionnels.

En outre, les non-professionnels féminins et masculins ne sont pas traités de manière différente dans les nouvelles sur RTL: presque tout le monde parle en tant que citoyen ordinaire. Le plus souvent, des recherches indiquent que les femmes qui parlent sur base de leur expérience personnelle sont principalement des victimes. Dans les nouvelles sur RTL par contre, les hommes et les femmes expriment leur opinion presque uniquement en tant que citoyens ordinaires, et non en tant que victimes, patients, de la famille de... Les hommes et les femmes ne diffèrent presque pas en ce qui concerne le type d'expérience ou d'opinion personnelle, et ceci c'est très positif.

+++ RTL donne une image homme/femme équilibrée dans la présentation des personnes non professionnelles. Il y a autant d'hommes que de femmes, sans que les uns soient plus présentés en tant que victimes que les autres.

### 4.5. Politique

Il y a très peu de femmes politiques dans les nouvelles de RTL. Seulement 14% de tous les personnages politiques sont des femmes. En outre ces femmes politiques parlent seulement 9 % du temps de parole total des politiques

→ RTL devrait plus souvent et plus longuement donner la parole aux femmes politiques dans les nouvelles.



Néanmoins, les femmes parlent relativement beaucoup de la politique dans les nouvelles. Si les femmes forment 26% de toutes les interventions, ce pourcentage augmente jusqu'à 31% si on ne prend en considération que les interventions sur la politique intérieure.

A cause de la période des élections la politique était un sujet très important dans les nouvelles (on en a parlé durant plus d'1/3 du temps total). Bien que le bon résultat concernant les femmes parlant de la politique est surtout dû aux interventions des présentateurs et des reporters (formant 42% des interventions féminines), le résultat concernant les personnes qui constituent le sujet des nouvelles est plutôt positif : 21% de participation féminine en tant que sujets liés à la politique intérieure. C'est beaucoup mieux que la moyenne internationale de 14% des femmes liés aux sujets politiques pendant GMMP 2005.

+++ Les 'citoyennes ordinaires' parlent aussi de politique.

La combinaison des dernières constatations nous montre que les femmes parlent aussi de politique, mais plus en tant que citoyennes ordinaires qui donnent leur opinion sur les résultats des élections et sur les formations des coalitions, qu'en tant que femmes politiques.

#### **4.6. Attention pour des sujets concernant l'égalité des chances**

Très peu de sujets accordent une attention explicite aux questions portant sur le genre (c'est le cas dans seulement 9 minutes des 10,5 heures). Ces sujets sont généralement toujours des sujets dans lesquels les femmes sont mieux représentées, et ceci est aussi le cas pour RTL.

Un autre aspect très important dans les débats sur l'égalité des chances dans plusieurs pays, c'est la réflexion sur la société multiculturelle et la position des groupes minoritaires dans la société. Ce genre de sujets ne paraît que très rarement dans les nouvelles (on en parle seulement 26 minutes du temps total de 10,5 heures).

→ RTL devrait faire des efforts pour consacrer plus d'attention aux sujets concernant l'égalité des chances, parce que ceux-ci sont mentionnés très rarement.

#### **4.7. Temps pour parler**

Le nombre de femmes et d'hommes présents dans les nouvelles ne parle pas en soi. Plusieurs recherches menées au sein du Centre d'études des femmes, à Anvers, indiquent que les femmes non seulement apparaissent moins, mais aussi que chaque femme parle systématiquement moins de temps que son collègue masculin. Pour RTL ,

c'est surtout le cas en ce qui concerne les femmes externes: ces femmes parlent moins de temps que ce qu'on supposerait vu le nombre de leurs apparitions. En plus les femmes parlent moins de temps lorsqu'elles sont plus vieilles. Il est également remarquable que ce sont surtout les femmes professionnelles qui parlent moins de temps que ce qui est sensé leur revenir sur base du nombre de leurs apparitions.

→ Les reporters et les interviewers devraient attribuer plus de temps de parole aux femmes interviewées, surtout aux expertes et aux femmes plus vieilles.

#### 4.8. Parlant des politiques

Comme nous l'avons indiqué plus haut, d'autres recherches montrent presque toujours une participation très basse des femmes dans les sujets liés aux décisions politiques. Plusieurs études montrent également que dans ces sujets il est très difficile pour les femmes d'occuper le temps de parole qui leur revient sur base du nombre de leurs apparitions.

Dans les nouvelles sur RTL Letzebuerg, non seulement les femmes sont mieux représentées que dans d'autres pays, mais, également, elles utilisent tout le temps de parole qu'on pouvait attendre sur base du nombre de leurs apparitions (il y a une participation de 30% des femmes dans les sujets liés à la politique intérieure en termes de nombre d'interventions et de temps de parole). C'est un résultat extrêmement bon pour RTL, si on le compare avec les résultats d'autres pays. C'est dommage pourtant que les femmes qui parlent de la politique intérieure ne soient pas des femmes politiques, mais des femmes non-professionnelles.

+++ Sur RTL les femmes parlent plus de sujets politiques que dans d'autres pays.

→ RTL devrait donner plus de temps de parole aux femmes politiques dans les sujets politiques, et non seulement aux femmes citoyennes qui parlent sur base de leurs opinions personnelles sur ces sujets.

## 5. Résumé sommaire

Dans les 31 émissions du Journal de RTL, les femmes représentent:

- seulement 9% du temps de parole de tous les politiciens
- seulement 13% de toutes les personnes dont la profession apparaît dans les sous-titres
- seulement 13% de tous les représentants d'organisations sociales
- seulement 14% de toutes les personnes qui sont montrées à l'écran dans un environnement professionnel
- seulement 14% de tous les experts
- seulement 14% de toutes les personnes de 50 à 64 ans
- seulement 14% de toutes les interventions des politiciens
- seulement 22% de toutes les personnes externes
- seulement 24% de toutes les personnes de 35 à 49 ans
- seulement 26% de toutes les interventions des présentateurs
- seulement 27% de toutes les personnes (collaborant à la réalisation ?) du Journal de RTL
- seulement 29% de toutes les personnes internes
- bien 30% du temps de parole accordé aux sujets portant sur la politique intérieure
- 30% des interventions voix-offs/reporters
- bien 31% de toutes les interventions concernant les sujets politiques
- bien 42% de toutes les interventions des personnes internes qui parlent de politique intérieure
- bien 43% de la durée du temps de parole des personnes internes s'exprimant au sujet de la politique intérieure
- bien 44% de toutes les personnes entre 20 et 34 ans
- bien 48% de toutes les personnes présentées sans sous-titres de présentation
- bien 49% de tous les témoignages empiriques/non professionnels
- bien 52% de toutes les personnes dont la profession est inconnue

## 6. Bibliografie

Gallagher, Margaret (2006) *Who makes the news. Global Media Monitoring Project 2005*. Londres: WACC.

Lardon, Sven & E. Doens (2004). *Kleur Bekennen. Monitor Diversiteit 2004. De zichtbaarheid van mensen van andere origine op de Vlaamse televisie*. Bruxelles: VRT Département d'études.

Michielsens, Magda & Katrien Lefever (2004a). 'Elections 13 juin 2004. Les campagnes de télévision'  
<http://www.vrouwenstudies.be/meer/Analyses/verkiezingen2004/Verkiezingen04.htm>

Michielsens, Magda & Katrien Lefever (2004b). 'De zevende dag' (Le septième jour) Analyse de 10 émissions.  
<http://www.vrouwenstudies.be/meer/Analyses/ZevendeDag/ZevendeDag.htm>

Spears, George, Seydegart, Kasia & Gallagher, Margaret (2000). *Who makes the news? Global Media Monitoring Project 2000*. London: World Association for Christian Communication.

Sterk, Garjan. & Van Dijck, Bernadette (2003). *Monitor Diversiteit 2002*. Hilversum: Publieke omroep.

X. (1998). 'Who Speaks in Television? An international study on female participation in television programmes.' <http://www.yle.fi/gender/whos/whosreport.html>